



EVROPSKÁ UNIE  
Evropské strukturální a investiční fondy  
Operační program Výzkum, vývoj a vzdělávání



# Místní akční plán rozvoje vzdělávání III na území SO ORP Dobruška

**Realizační tým:** Ing. Olga Prázová (1.1.2022-30.6.2023)  
Ing. Markéta Cejnarová (1.1.2022-30.6.2023)  
Ing. Linda Dvořáková  
Petra Středová

**Projekt:** CZ.02.3.68/0.0/0.0/20\_082/0021719 Místní akční plán III Dobruško

Verze k 29.11.2023

.....

Mgr. Bc. Alena Bačíková, MBA, předsedkyně ŘV MAP III Dobruško





## Obsah

1	Úvod .....	3
1.1	Vymezení území MAP III .....	3
1.2	Manažerské shrnutí .....	4
2	Analytická část .....	6
2.1	Obecná část analýzy .....	6
2.1.1	Základní informace o řešeném území.....	6
2.1.2	Analýza existujících strategických záměrů a dokumentů v území v oblasti vzdělávání .	9
2.1.3	Charakteristiky školství v řešeném území.....	17
2.1.4	Sociální situace .....	24
2.1.5	Návaznost na dokončené základní vzdělání.....	27
2.2	Specifická část analýzy.....	28
2.2.1	Témata MAP III v řešeném území .....	28
2.2.2	Analýza dotčených skupin v oblasti vzdělávání v řešeném území – jejich zapojení, způsob spolupráce a komunikace apod.....	29
2.2.3	Analýza rizik v oblasti vzdělávání v řešeném území.....	30
2.3	Východiska pro strategickou část.....	31
2.3.1	Vymezení problémových oblastí, klíčových problémů, prioritních oblastí potřeb v daném území .....	31
2.3.2	SWOT – 3 analýza prioritních oblastí rozvoje v řešeném území .....	32
2.3.3	Informace o stávajícím stavu gramotností a inkluзивity.....	32
2.3.4	Rovné příležitosti ve školách.....	33
3	Strategická část – strategický rámec priorit MAP do roku 2025.....	33
4	Akční plán .....	33
5	Implementační část .....	33
5.1	Organizační struktura projektu MAP III .....	33
5.2	Přehled složení a činnosti realizačního týmu projektu .....	35
5.3	Schéma komunikačních mechanismů uvnitř MAP .....	36



## 1 Úvod

Projekt MAP III je prioritně zaměřen na rozvoj kvalitního a inkluzivního vzdělávání dětí a žáků do 15 let v oblastech včasné péče, předškolního a základního vzdělávání, zájmového a neformálního vzdělávání na území ORP Dobruška. Cílem projektu je zlepšit kvalitu vzdělávání v MŠ a ZŠ tím, že bude podpořena spolupráce zřizovatelů, škol a ostatních aktérů ve vzdělávání prostřednictvím přenosu informací, společného vzdělávání a plánování aktivit pro řešení místně specifických problémů a potřeb. Hlavním přínosem je vybudování udržitelného systému komunikace mezi aktéry, kteří ovlivňují vzdělání v území.

Nositelem projektu MAP III je po dohodě v území Místní akční skupina POHODA venkova, z. s.

### 1.1 Vymezení území MAP III

Ve správním obvodu je celkem 26 obcí, z toho 2 má statut města 16 jsou zřizovateli škol.

Tabulka 1 - Zřizovatelé a školy na území MAP

Zřizovatel	Škola
<b>Město Dobruška</b>	Základní škola Františka Kupky, Dobruška, Františka Kupky 350, okres Rychnov nad Kněžnou
	Základní škola, Dobruška, Pulická 378, okres Rychnov nad Kněžnou
	Základní škola a Mateřská škola Krčín
	Mateřská škola J.A. Komenského, Dobruška, Komenského 577
	Základní umělecká škola, Dobruška, Kostelní 428
<b>Město Opočno</b>	Základní škola, Opočno, okres Rychnov nad Kněžnou
	Mateřská škola, Opočno
	Základní umělecká škola, Opočno, Trčkově náměstí 10
<b>Městys Nový Hrádek</b>	Základní škola a Mateřská škola, Černčice, okres Náchod
	Mateřská škola Nový Hrádek
<b>Obec Bačetín</b>	Mateřská škola, Bačetín
<b>Obec Česká Čermná</b>	Základní škola a Mateřská škola, Česká Čermná, okres Náchod
<b>Obec České Meziříčí</b>	Základní škola, České Meziříčí, okr. Rychnov nad Kněžnou
	Mateřská škola, České Meziříčí
<b>Obec Deštné v Orlických horách</b>	Základní škola a Mateřská škola Deštné v Orlických horách



<b>Obec Dobré</b>	Základní škola, Dobré, okres Rychnov nad Kněžnou Mateřská škola Dobré
<b>Obec Ohnišov</b>	Základní škola a Mateřská škola Ohnišov
<b>Obec Olešnice v Orlických horách</b>	Základní škola a Mateřská škola v Olešnici v Orlických horách
<b>Obec Podbřezí</b>	Základní škola a Montessori mateřská škola Podbřezí
<b>Obec Pohoří</b>	Základní škola Pohoří, okres Rychnov nad Kněžnou Mateřská škola Pohoří
<b>Obec Přepychy</b>	Základní škola a mateřská škola Přepychy, okres Rychnov nad Kněžnou
<b>Obec Rohenice</b>	Mateřská škola Rohenice
<b>Obec Trnov</b>	Mateřská škola Houdkovice
<b>Obec Val</b>	Mateřská škola Val
<b>Královehradecký kraj</b>	Základní škola, Dobruška, Opočenská 115 Gymnázium Dobruška
<b>Soukromé</b>	Základní škola a Mateřská škola Trivium Plus o.p.s.

## 1.2 Manažerské shrnutí

Místní akční plán je zpracován realizačním týmem ve spolupráci zapojených škol pro období 2017–2025, skládá se z několika částí a sice,

- Analytická část
- Strategická část (Strategický rámec MAP)
- Implementační část (akční plán včetně ročního akčního plánu)

Pro území MAP III na území SO ORP Dobruška je definováno 23 základních a mateřských škol. Dominantním městem je sedmitisícové město Dobruška. Území je mezi místním obyvatelstvem děleno na „horské“ a „pod horami“, pomyslnou hranicí je silnice č. 14. V horské oblasti dominuje soukromá škola Trivium plus, o.p.s., do které dojíždí žáci i mimo spádové území. Většina škol je zřízena obcemi či městy, pouze jedna základní škola krajem a v celém území se nachází jen jedna soukromá škola, a sice Trivium plus, o. p. s. Dobřany.

Předškolní, základní a neformální vzdělávání v území ORP Dobruška poskytuje všem dětem a žákům kvalitní zázemí, materiální i nehmotné, pro první sociální zkušenost a následný úspěšný start do života. Pedagogové jsou dostatečně vzdělávání a motivováni, řídí se citem, zkušenostmi a potřebami dětí a žáků.



Partnerství a spolupráce aktérů ve vzdělávání je funkční a efektivní, naplňuje potřeby a zvyšuje kvalitu vzdělávání v regionu.

Budeme-li vycházet z priorit pro území kraje, jednou z nich je udržení kvalitních lidských zdrojů v regionu.

Definovaného stavu dosáhneme v těchto oblastech:

V oblasti podpory a rozvoje kvalitního předškolního vzdělávání je prioritou řešení heterogenního složení dětí (věkové rozmezí od 2-6 let). Trend přijímání dvouletých dětí ve školách vede k nutnosti posílit školy personálně – funkčně např. Chůvy jsou řešením, ale je potřeba nastavit systémové řešení. Dvouleté děti mají zcela odlišné požadavky na rozdíl od dětí šestiletých. Dále vybavení, infrastruktura, potažmo zahrady – stávající stav je nedostatečný u většiny škol. To nevede k požadovanému rozvoji a kvalitě vzdělávání v území.

Aby vzdělávání bylo smysluplné a mělo v co nejvyšší míře přínos pro další život, je nezbytné zajistit rozvoj řemeslného, polytechnického a přírodovědného vzdělávání. Co se týká řemeslného vzdělávání, chybí zde proškolení pedagogové, spolupráce s odborníky, ukázkové hodiny, spolupráce na projektech. Oblasti řemeslného vzdělávání chybí koncepční pojetí. V oblasti polytechnického vzdělávání je potřebné rovněž koncepční pojetí – systémově spolupracovat s firmami v regionu, a to i v oblasti moderních technologií (např. 3D tisk, robotika apod.), již v prostředí základního vzdělávání. V oblasti přírodovědného vzdělávání je zde v území prostor pro spolupráci škol.

Aktuálně v tématu společného vzdělávání v území probíhají úvahy nad prioritou vzdělávání současné doby – zda naučit či inkludovat. Společné vzdělávání dle provedené analýzy funguje desítky let, a to ve své přirozené funkční podobě. Všichni aktéři vzdělávání v území se shodují, že prioritou by však stále mělo být samotné vzdělávání – tedy co a jak žáka naučit, a ne kde a s kým. Společné vzdělávání není zcela optimálně zabezpečeno z pohledu infrastruktury a z pohledu lidských zdrojů.

V oblasti prostředí, kde probíhá vzdělávání, jsou z pohledu infrastruktury možné dotační programy, které školy mohou využít. Nicméně dle průzkumu v terénu školy odrazuje další náročná administrativa k současné, kterou jsou ředitelé bezpochyby limitováni. V oblasti měkkých projektů je to obdobné. Administrativa se stává neúnosnou a v mnoha případech není možné mít administrativního asistenta.

Z analýzy území vyplývá, že dětem chybí souvislosti, schopnost porozumět, přemýšlet, uvažovat i soustředit se – přirozeně. Příčinou může být moderní trend digitalizace – tablety, televize, na úkor čtení, hraní her apod. Školy realizují kluby logického myšlení, čtenářské kluby a další akce spolu s ostatními aktéry ve vzdělávání (knihovny atd.) Dalšími aktéry jsou např. DDM. Příležitosti mohou být alternativní – na míru šité dětem – metody.

V území je zájem o výuku matematiky podle profesora Hejného.

V oblasti lidských zdrojů je patrné, že vše již začíná volbou povolání – z území, z rozhovorů s řediteli vyplývá, že nových učitelů, kteří mají o svoji práci zájem a skutečně se na ni „hodí“, je nedostatek.

Dalším bodem je nastavení praxe studentů pedagogických fakult. Z analýzy vyplývá, že je potřeba realizovat setkání mezi pedagogickými fakultami a řediteli škol.

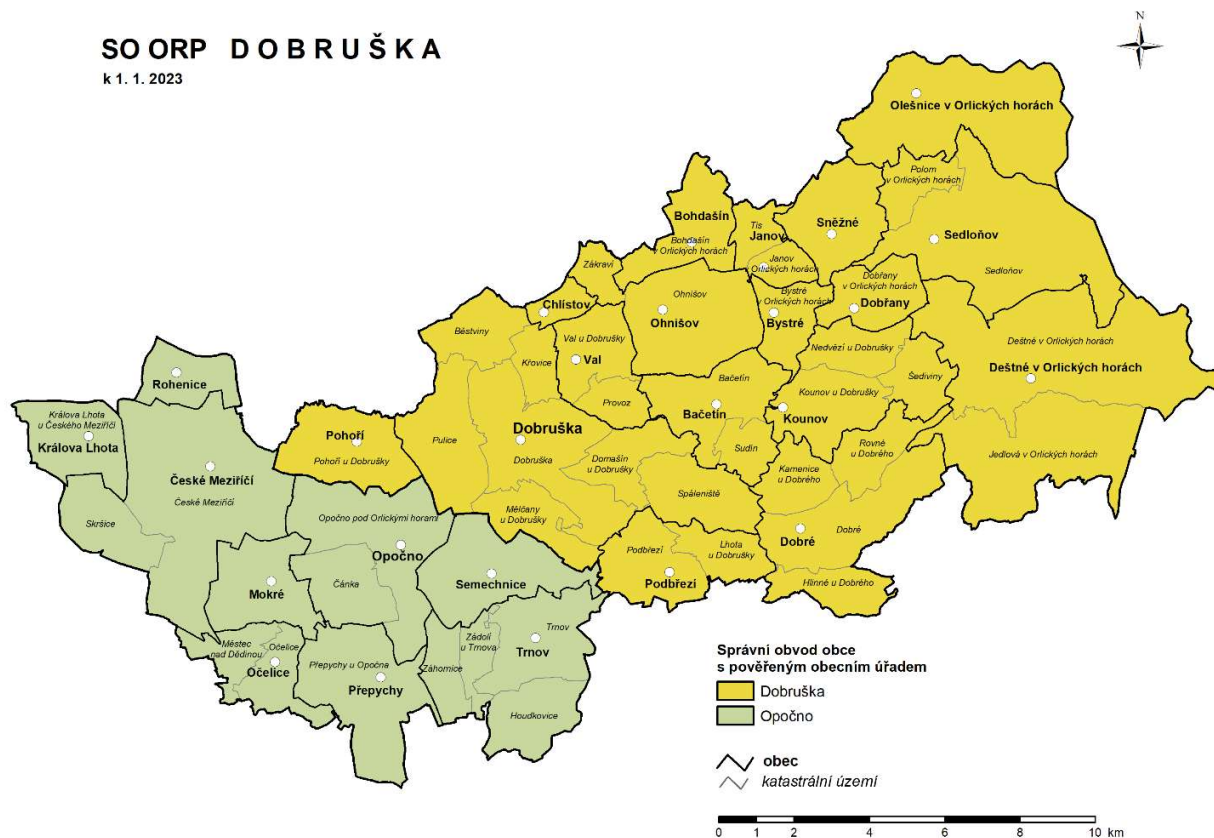


## 2 Analytická část

### 2.1 Obecná část analýzy

#### 2.1.1 Základní informace o řešeném území

Územní celek obce s rozšířenou působností Dobruška (dále jen ORP Dobruška) se nachází ve východní části Královéhradeckého kraje. Zahrnuje celkem 26 obcí, z nichž statut města mají jen dvě, a to Dobruška a Opočno. K 31. 12. 2022 žilo na území ORP Dobruška 20 217 obyvatel. Rozloha území je 27 907 ha. Hustota zalidnění je přibližně 72 oby./km<sup>2</sup>. Nejmenší hustota zalidnění je v horských částech obvodu.



Obrázek 1 Administrativní členění ORP Dobruška<sup>1</sup>

<sup>1</sup> Zdroj: Český statistický úřad (www.czso.cz)



Tabulka 2 Vývoj počtu obyvatel v ORP Dobruška 2018-2022<sup>2</sup>

Obec	2018	2019	2020	2021	2022
Bačetín	395	392	390	382	386
Bohdašín	214	212	212	212	210
Bystré	265	267	271	264	284
České Meziříčí	1 928	1 953	1 962	1 969	2 013
Deštné v Orlických horách	566	552	556	546	590
Dobré	873	863	862	849	870
<b>Dobruška</b>	<b>6 727</b>	<b>6 723</b>	<b>6 651</b>	<b>6 518</b>	<b>6 571</b>
Dobřany	132	128	128	133	134
Chlístov	85	91	83	80	80
Janov	116	113	106	105	111
Kounov	238	241	236	236	242
Králova Lhota	239	239	246	245	256
Mokré	158	170	171	170	179
Očelice	235	231	228	230	237
Ohnišov	492	492	497	504	503
Olešnice v Orlických horách	419	420	408	398	391
<b>Opočno</b>	<b>3 136</b>	<b>3 107</b>	<b>3 094</b>	<b>3 053</b>	<b>3 123</b>
Podbřezí	571	569	578	577	595
Pohoří	707	697	694	677	677
Přepychy	637	636	633	637	642
Rohenice	277	272	289	291	297
Sedloňov	214	224	216	211	211
Semechnice	432	432	433	437	438
Sněžné	135	133	135	133	133
Trnov	739	741	755	749	747
Val	302	292	294	301	297
<b>Celkem</b>	<b>20 232</b>	<b>20 190</b>	<b>20 128</b>	<b>19 907</b>	<b>20 217</b>

<sup>2</sup> Zdroj: Český statistický úřad, data vždy k 31.12. příslušného roku, vlastní zpracování



Obyvatelstvo na území ORP Dobruška postupně ubývá, zejména ve městech Dobruška a Opočno. Nejnižší hodnota za posledních pět let byla zaznamenána v roce 2021, v roce 2022 byl zaznamenán mírný nárůst obyvatelstva, který však nepřekročil hodnotu z roku 2019. Naopak přibývá obyvatel v okolních obcích. To může mít za následek přirozenou migraci (stěhování) obyvatel do periferií města. Obyvatelstvo ve sledovaném území stárne. V dlouhodobém měřítku je zaznamenán pokles obyvatel. Výrazně přibývá seniorů, tedy obyvatel nad 65 let.

Tabulka 3 Věkový průměr obyvatelstva v ORP Dobruška 2018-2022<sup>3</sup>

Věkový průměr obyvatelstva – údaje v %									
Rok	MAP Dobruška			Královéhradecký kraj			Česká republika		
	0-14	15-65	65+	0-14	15-65	65+	0-14	16-65	65+
2018	16,3	62,9	20,8	15,5	63,3	21,2	15,9	64,5	19,6
2019	16,6	62,3	21,2	15,6	62,8	21,6	16	64,1	19,9
2020	16,6	61,6	21,8	15,6	62,4	22	16,1	63,8	20,2
2021	16,6	61,1	22,3	15,7	61,9	22,4	16,1	63,3	20,6
2022	16,4	61	22,5	15,7	62	22,3	16,2	63,4	20,4

Tabulka 4 Vybrané ukazatele vázající se k nezaměstnanosti v rámci ORP Dobruška<sup>4</sup>

Nezaměstnanost v ORP Dobruška – vybrané ukazatele				
Rok	Dosažitelní uchazeči 15-64	Obyvatelstvo 15-64	Podíl nezaměstnaných osob	Volná místa
2018	184	12 785	1,4 %	260
2019	163	12 718	1,3 %	222
2020	238	12 571	1,9 %	152
2021	224	12 398	1,8 %	190
2022	231	12 160	1,9 %	209

Ukazatele nezaměstnanosti ukazují dobrou ekonomickou situaci v rámci pracovních příležitostí. Díky zlepšující se ekonomické situaci v celé ČR je v tomto ORP průměrná míra nezaměstnanosti v porovnání s ostatními ORP v Královéhradeckém kraji. V roce 2020 je viditelný nárůst podílu nezaměstnaných osob a úbytek volných pracovních míst. Obě tyto skutečnosti byly s největší pravděpodobností ovlivněny onemocněním Covid 19, které se v ČR projevilo v březnu 2020. V následujícím roce podíl nezaměstnaných

<sup>3</sup> Zdroj: Český statistický úřad – vlastní zpracování

<sup>4</sup> Zdroj: data.mpsv.cz; údaje vždy k poslednímu měsíci v příslušném roce – vlastní zpracování





osob výrazně poklesl, avšak v roce 2022 byl zaznamenán nárůst, který může mít příčinu v přílivu uprchlíků z Ukrajiny.

V dalších letech se předpokládá postupný úbytek nezaměstnanosti. Zejména z důvodu dobré dopravní dostupnosti v rámci větších měst a dostatek zaměstnavatelů a velkých firem v okolí a poblíž území.

Mezi nejvýznamnější zaměstnavatele patří ŠKODA AUTO a.s. – pobočka Kvasiny, dále pak subdodavatelské firmy v rámci průmyslové zóny Kvasiny. V Novém Městě nad Metují působí např. fa. Ammann Czech Republic a.s. (produkce těžké stavební techniky); Hronovský s.r.o. (kabelové svazky pro automobilový průmysl), Elton hodinářská a.s. (výroba náramkových hodinek), Verner Potraviny s.r.o. (prodej spotřebního zboží); Bauch, Navrátil s.r.o. (polygrafie), Detecha (chemie). V okolí působí další podniky např. ZEPO Bohuslavice, a.s.; NovoPLAST PP s.r.o., Mesa Parts s.r.o. Vysokov.

## 2.1.2 Analýza existujících strategických záměrů a dokumentů v území v oblasti vzdělávání

V následující kapitole budou představeny dokumenty, s nimiž je MAP III v souladu.

Níže je uveden výčet strategických dokumentů, které mají souvislost s oblastí vzdělávání. Jedná se o Strategické dokumenty v oblasti vzdělávání na národní úrovni a regionální úrovni.

Tabulka 5 Seznam strategických dokumentů v oblasti vzdělávání na národní úrovni

Strategické dokumenty – celostátní
<a href="#">Strategie vzdělávací politiky ČR do roku 2030+</a>
<a href="#">Dlouhodobý záměr vzdělávání a rozvoje vzdělávací soustavy ČR na období 2019–2023</a>
<a href="#">Národní akční plán inkluzivního vzdělávání ČR do roku 2020</a>
<a href="#">Strategie regionálního rozvoje 2021+</a>
<a href="#">Koncepce podpory mládeže 2014–2020</a>
<a href="#">Strategie sociálního začleňování 2021-2030</a>
<a href="#">Dohoda o partnerství pro programové období 2021–2027</a>
<a href="#">Horizont Evropa na období 2021-2024</a>
<a href="#">Strategický rámec ČR 2030</a>
<a href="#">PPUČ – gramotnosti</a>
<a href="#">Koncepce jazykového vzdělávání</a>
<a href="#">Strategie rovnosti, začlenění a participace Romů 2021-2030</a>
<a href="#">Národní strategie primární prevence rizikového chování dětí a mládeže na období 2019-2027</a>
<a href="#">Podpora rozvoje inženýrského myšlení</a>

### Strategie vzdělávací politiky České republiky do roku 2030

Strategie vzdělávací politiky České republiky do roku 2030+ je dokument navazující na Strategii vzdělávací politiky ČR do roku 2020. Tento dokument má obecnou zastřešující povahu a popisuje priority,



kteří je třeba ve stanoveném období řešit, zejména v oblasti regionálního školství, zájmového a neformálního vzdělávání a celoživotního učení. Má dva hlavní strategické cíle:

- Strategický cíl 1 – Zaměřit vzdělávání více na získávání kompetencí potřebných pro aktivní občanský, profesní i osobní život
- Strategický cíl 2 – Snížit nerovnosti v přístupu ke kvalitnímu vzdělávání a umožnit maximální rozvoj potenciálu dětí, žáků a studentů

<p><b>STRATEGICKÁ LINIE 1</b> Proměna obsahu, způsobů a hodnocení vzdělávání</p>	<p>1.1 Proměna obsahu, metod a forem vzdělávání 1.2 Inovace ve vzdělávání 1.3 Hodnocení ve vzdělávání 1.4 Digitální vzdělávání 1.5 Občanské vzdělávání 1.6 Bezpečné prostředí ve školách, rozvoj participace a autonomie 1.7 Odborné vzdělávání ve středních a vyšších odborných školách 1.8 Neformální vzdělávání a celoživotní učení</p>
<p><b>STRATEGICKÁ LINIE 2</b> Rovný přístup ke kvalitnímu vzdělávání</p>	<p>2.1 Omezení vnější diferenciací školství 2.2 Disparity a segregace 2.3 Case-management a meziresortní spolupráce</p>
<p><b>STRATEGICKÁ LINIE 3</b> Podpora pedagogických pracovníků</p>	<p>3.1 Systém komplexní profesní přípravy a podpory 3.2 Podpora pedagogické práce škol</p>
<p><b>STRATEGICKÁ LINIE 4</b> Zvýšení odborných kapacit, důvěry a vzájemné spolupráce</p>	<p>4.1 Koncentrace odborných kapacit 4.2 Lepší využití dat a zvýšení relevance a kvality vzdělávacího výzkumu 4.3 Snižování nepedagogické zátěže škol 4.4 Posílení informovanosti, komunikace a spolupráce</p>
<p><b>STRATEGICKÁ LINIE 5</b> Zvýšení financování a zajištění jeho stability</p>	<p>5.1 Zajištění financování v rámci jednotlivých strategických linií</p>

Obrázek 2 Přehled strategických linií Strategie vzdělávací politiky ČR do roku 2030+

## Dlouhodobí záměr vzdělávání a rozvoje vzdělávací soustavy České republiky na období 2019-2023

Tento dokument je implementačním dokumentem Strategie vzdělávací politiky České republiky, jež vytváří rámec vzdělávací politiky v České republice. Obsahuje dopodrobna vypracovaná opatření, která se shodují s prioritami, cíli i opatřeními, uvedenými v dokumentu Strategie vzdělávací politiky ČR.

Klíčové cíle:

- Více peněz za kvalitní práci pedagogů
- Dokončení revize kurikula a podpoření implementace inovovaných RVP do škol
- Zlepšení řízení škol a školských zařízení zefektivněním spolupráce centra a středního článku řízení (krajské úřady)



## Národní akční plán inkluzivního vzdělávání ČR do roku 2020

Dokument Akční plán inkluzivního vzdělávání České republiky (APIV) 2019-2020 je, obdobně jako APIV 2016-2018, pojat jako krátkodobý plán, který obsahuje soubor plánovaných projektů a také základní strategické směry a cíle, kterých má být v následujícím období dosaženo. Dílčí strategie:

- Informace, data a průběžná komunikace s odbornou veřejností
- Podpora škol a pedagogů

## Strategie regionálního rozvoje 2021+

Hlavním smyslem je identifikovat tematické oblasti, ve kterých je potřebný či žádoucí územně specifický přístup, a zároveň určit, jaké různé intervence by měly být realizovány v odlišných územích, což povede k posílení územní konkurenceschopnosti, ke snižování regionálních odlišností a nalézání řešení podporujících udržitelný rozvoj území.

Vize: Regiony efektivně zhodnocují svůj rozvojový potenciál, zvyšuje se jejich sociální stabilita, konkurenceschopnost má trvalý, stabilně rostoucí trend a zlepšují se podmínky pro kvalitní život všech obyvatel a prosperitu firem. Jsou respektovány principy udržitelného rozvoje a limity životního prostředí. Všechny regiony jsou nad průměrem EU, nebo se mu přibližují v ekonomickém smyslu i v kvalitě života a v přitažlivosti a konkurenceschopnosti jsou na předních místech ve střední Evropě.

Globální cíle:

- Metropolitní území a jejich zázemí jsou ekonomickými tahouny ČR a při jejich koordinovaném růstu jsou respektovány jejich sociální a environmentální limity.
- Aglomerace a jejich zázemí využívají svůj rozvojový potenciál, představují významná krajská hospodářská, kulturní a akademická centra a při jejich koordinovaném růstu jsou respektovány jejich sociální a environmentální limity.
- Regionální centra plní roli pilíře české sídelní soustavy a jsou centry dojížděky za službami a prací. Populačně a ekonomicky stabilizované venkovské zázemí regionálních center plní nezastupitelnou roli v péči o krajinu, disponuje dostatečnou sítí služeb a je dobře napojeno na regionální centra. Aglomerace nebo metropole jsou dobře dostupné z většiny regionálních center.
- Ve strukturálně postižených krajích jsou nastartovány zásadní změny směřující k jejich hospodářské transformaci na nové, konkurenceschopné obory a jsou v nich efektivně řešeny sociální a environmentální problémy.
- V hospodářsky a sociálně ohrožených územích je zajištěna dobrá kvalita života ve smyslu zajištění relevantního spektra občanské vybavenosti a fungující místní ekonomiky založené na úspěšných lokálních firmách.
- Priority regionální politiky stanovené Strategií regionálního rozvoje jsou naplňovány v úzké spolupráci mezi MMR, resorty, kraji i dalšími aktéry regionálního rozvoje. Principy regionální politiky jsou zohledněny i v sektorových strategických dokumentech a politikách. Regionální rozvoj nevyvolává exploataci přírodních zdrojů a poškozování životního prostředí v míře, která by nezanedbatelně oslabovala ekologické a hydro-klimatické funkce krajiny ani jinak významně poškozovala životní prostředí.

## Koncepce podpory mládeže 2014-2020



Koncepce podpory mládeže na období 2014–2020 určuje strategické cíle státní politiky ve vztahu k mládeži ve věkovém rozmezí do 30 let, které dále rozpracovává do dílčích cílů a jejich konkrétních opatření k naplnění těchto cílů. Reflektuje potřeby mládeže zejména v oblasti vzdělávání, zaměstnanosti a podnikání mladých lidí, kultury a tvořivosti, jejich participace, zdraví a zdravého životního stylu, sociálního začleňování a dobrovolnictví. Zabývá se také environmentální a globální rozvojovou problematikou včetně přístupu mladých lidí k právům a informacím. Koncepce 2020 je plně kompatibilní s evropským rámcem, kde na základě současných poznatků o situaci mládeže existují tři všeobecné a propojené cíle úzce související se sociální agendou: 1. vytvořit více příležitostí pro mládež ve vzdělávání a zaměstnanosti; 2. zlepšit přístup mladých lidí k rozhodovacím procesům a podpořit plnou participaci mladých lidí na životě ve společnosti a 3. podporovat vzájemnou solidaritu mezi společnostmi a mladými lidmi včetně mezigeneračního dialogu.

Cílem Koncepce 2020, která úzce navazuje na Koncepti státní politiky pro oblast dětí a mládeže na období 2007–2013 a Strategii mládeže EU je přispět ke zvyšování kvality života mladých lidí, zejména prostřednictvím rozvoje jejich osobnosti tak, aby dokázali své potřeby přizpůsobovat neustále se měnícímu demokratickému prostředí a využívat svůj tvůrčí a inovativní potenciál v praxi i v aktivní participaci ve společnosti.

### **Strategie sociálního začleňování 2021-2030**

Strategie sociálního začleňování 2021–2030 (dále jen „Strategie“) je národní dokument schválený vládou České republiky usnesením č. 55 dne 20. ledna 2020, který zastřešuje hlavní oblasti významné pro sociální začleňování osob sociálně vyloučených a sociálním vyloučením ohrožených. Materiál pokrývá také oblasti boje s chudobou a sociálním vyloučením a stanovuje prioritní témata sociálního začleňování a jeho financování ze zdrojů České republiky (dále jen „ČR“) i Evropské Unie (dále jen „EU“).

Strategie naplňuje tzv. základní podmínku (Enabling condition) pro čerpání finančních prostředků z fondů EU v programovém období 2021–2027, dále musí být v souladu i s ústavními principy a mezinárodními závazky ČR. Obsahový rámec je vymezen i z hlediska dosahovaných cílů a základních principů, jako je ochrana lidských práv, práv menšin, rovnost žen a mužů.

### **Dohoda o partnerství pro programové období 2021-2027**

Dokument stanovuje cíle a priority pro efektivní využívání Evropských strukturálních a investičních fondů (ESIF) na základě vydefinovaných národních priorit.

Rozvoj vzdělávání je tomto dokumentu zahrnut pod cílem Sociálněji Evropa. Cíle ČR:

- Zesílí spolupráci mezi školami a firmami, rozšíří aplikaci moderních metod výuky dle požadavků praxe a podpoří rozvoj učitelské profese. Dále se také zaměří na snížení meziregionálních rozdílů v odborných znalostech.
- Posílí a zkvalitní kombinované/distanční formy vzdělávání a celoživotní učení.
- Rozvine mezinárodní dimenzi na VŠ rozvojem studijních programů vyučovaných ve spolupráci se zahraničními VŠ a institucemi.
- Podpoří zvýšení úrovně kvality počátečního vzdělávání a omezení závislosti školní úspěšnosti žáků na jejich socioekonomickém zázemí. Podpoří zmírnění předčasných odchodů ze vzdělávání intenzivnější prací s žáky a studenty ohroženými studijní neúspěšností. Zaměří se také na rovný přístup ke vzdělávání na všech druzích škol podporou nesegregovaného a inkluzivního vzdělávání všech dětí, žáků a studentů včetně těch se SVP, ze sociokulturně znevýhodněného prostředí, jako



jsou Romové, žáků s handicapem, žáků s odlišným mateřským jazykem včetně integrace a dalšího vzdělávání cizinců a zahr. pracovníků.

- Vybaví jedince potřebnými kompetencemi pro život, zahrnujícími podnikatelské a digitální kompetence, které mimo jiné usnadní jednotlivcům kariéerní přechody a podpoří profesní mobilitu. Dále vybaví žáky a studenty porozuměním a dovednostmi v oblasti udržitelnosti, změny klimatu a ochrany životního prostředí.
- Podpoří odbornou výuku a uplatnění absolventů na trhu práce.
- Na základě mapování potřebných investic zajistí potřebnou infrastrukturu a kapacity pro vzdělávání, včetně předškolního.

### Horizont Evropa na období 2021-2024

Strategický plán programu Horizont Evropa stanovuje strategické směry pro začleňování investic. Zajišťuje, aby činnosti EU v oblasti výzkumu a inovací přispívaly k prioritám EU, včetně Evropy připravené na digitální věk a hospodaření, které pracuje pro prospěch lidí.

Strategický plán stanovuje čtyři strategické směry pro investice do výzkumu a inovací v rámci programu Horizont Evropa na příští čtyři roky:

- podpořit otevřenou strategickou autonomii prostřednictvím vedoucího postavení ve vývoji klíčových digitálních, základních a vznikajících technologií, odvětví a hodnotových řetězců,
- obnovit evropské ekosystémy a biologickou rozmanitost a udržitelným způsobem nakládat s přírodními zdroji,
- učinit z Evropy první digitální, oběhové, klimaticky neutrální a udržitelné hospodářství,
- vytvořit odolnější, inkluzivnější a demokratičtější evropskou společnost.

### Strategický rámec ČR 2030

Jde o dokument, který udává směr rozvoje naší země na příští desetiletí. Jeho naplnění zvýší kvalitu života ve všech regionech a nasměruje Česko k rozvoji, který je udržitelný po sociální, ekonomické i environmentální stránce.

Česká republika je v roce 2030 demokratickým, právním státem založeným na respektu k občanským, politickým, hospodářským a sociálním právům svých obyvatel a rozvíjejícím svou kulturně danou identitu. Zajišťuje vysokou kvalitu života populace a současně respektuje přírodní a územní limity a chrání biologickou rozmanitost. Cíleně také napomáhá dosažení těchto hodnot jinde ve světě. Udržitelný rozvoj České republiky je poměřován zvyšováním kvality života každého jednotlivce i společnosti jako celku. Naplňuje potřeby přítomných generací, aniž by ohrozil schopnost budoucích generací naplňovat ty své. Česká republika je soudržnou, aktivní a podnikavou společností rovných příležitostí a minimalizuje strukturální a sociální nerovnosti. Společnost a struktury rozhodování jsou odolné a pružné, schopné včas rozpoznat možná vývojová rizika a racionálně reagovat na neočekávané změny a měnící se dynamiku globálního vývoje. Odolnost společenských vazeb a struktur a věcné řešení problémů jsou posilovány diskusí a dohodou.

### PPUČ – gramotnost

Podpora budování kapacit pro rozvoj základních pre/gramotností v předškolním a základním vzdělávání – podpora práce učitele (PPUČ)



Projekt, který je financován za podpory ESIF podporuje pedagogy ve snaze rozvíjet základní gramotnosti dětí a žáků. Realizátorem je Národní ústav pro vzdělávání (NÚV).

Cílem projektu je sdílet zkušenosti získané v oblasti základních gramotností na jednom místě, a to konkrétně na metodickém portálu RVP.CZ. Na tomto místě soustřeďuje všechny dostupné a kvalitní materiály, odkazuje na další zajímavá místa, kde se učitelé mohou seznámit s jinými metodickými podporami. Tento projekt reaguje zejména na hlavní priority, které jsou vymezeny ve strategických dokumentech vzdělávacích politik ČR.

### **Koncepce jazykového vzdělávání**

Materiál navazuje na dokument Národní plán výuky cizích jazyků, který byl zpracován pro roky 2005–2008, v jehož rámci vzniklo několik nástrojů a výstupů pro podporu výuky cizích jazyků. Materiál sleduje dlouhodobý cíl, Posílení komunikační kompetence žáků v cizích jazycích, který je z hlediska cizojazyčné výuky klíčový, a dále čtyři dílčí cíle, které jsou rozvíjeny prioritami a konkrétními nástroji.

Materiál sleduje dlouhodobý cíl, Posílení komunikační kompetence žáků v cizích jazycích, který je z hlediska cizojazyčné výuky klíčový. Komunikační kompetence žáků v cizích jazycích je dosahována na očekávaných úrovních definovaných ve Společném evropském referenčním rámci i v rámcových vzdělávacích programech. Dlouhodobý cíl se dále dělí na tyto dílčí cíle:

- A. Komunikační kompetence žáků v cizích jazycích
- B. Jazyková, oborová a metodická vybavenost učitelů cizích jazyků
- C. Příprava budoucích učitelů cizích jazyků
- D. Zajištění dobrých a vhodných podmínek jazykového vzdělávání

### **Strategie rovnosti, začleňování a participace Romů 2021-2030**

Hlavním cílem Strategie 2030 je nastavení nástrojů v systémech vládní politiky, a to prostřednictvím účinných mechanismů a procesů, které mají za cíl posilovat rovné a spravedlivé zacházení a rovné příležitosti s respektem k občanské a národnostní identitě Romů. Realizace obsahu tohoto národního dokumentu počítá s aktivní participací zástupců romské národnostní menšiny. Občanské zplnomocnění příslušníků romské národnostní menšiny má vést k jejich občanské, socio-ekonomické, politické, a kulturní emancipaci. Účelem Strategie je vytvořit rámec pro opatření, která rozvinou pozitivní změny, jichž bylo dosaženo v některých oblastech romské integrace, a pro opatření, která povedou ke zvrácení negativních trendů tam, kde negativní trendy přetrvávají, a/nebo se prohlubují. Cílem je odstranění všech neodůvodněných a nepřijatelných rozdílů mezi situací značné části Romů a většinové populace, zajištění účinné ochrany Romů před diskriminací a anticiganismem a povzbuzení emancipace Romů, romské kultury, jazyka a participace Romů. Hlavní cíle Strategie tak úzce navazují na cíle Strategie romské integrace do roku 2020 a reflektují skutečnost, že tyto cíle nebyly v řadě oblastí dosaženy.

### **Národní strategie primární prevence rizikového chování dětí a mládeže na období 2019-2027**

Národní strategie 2019-2027 je základním strategickým dokumentem MŠMT, který tvoří/vytváří základní rámec politiky primární prevence rizikového chování v České republice. Tato strategie vychází z předchozí Národní strategie primární prevence rizikového chování na období 2013-2018 a navazuje na její vyhodnocení. Národní strategie 2019-2027 vymezuje základní pilíře politiky primární prevence, jimiž jsou: systém,





- koordinace,
- legislativa,
- vzdělávání,
- financování,
- monitoring, hodnocení a výzkum.

Integrovanými součástí Národní strategie 2019-2027 jsou návazné akční plány – soubory konkrétních opatření a úkolů směřujících k dosažení stanovených cílů. Během implementace Národní strategie 2019-2027 budou na sebe akční plány navazovat ve třech etapách, akční plán bude vždy po 3 letech vyhodnocován a na jeho základě bude tvořen nový akční plán na další tříleté období.

### Podpora rozvoje informatického myšlení

Projekt, který vytváří Jihočeská univerzita v Českých Budějovicích. Informatické myšlení je způsob efektivního řešení daného problému. V první řadě je potřeba analyzovat problém tak, abychom mohli najít co nejvhodnější řešení, které můžeme potom dále využít a zautomatizovat.

Informatické myšlení dokáže využít práci počítačů tak, abychom mohli ušetřit různé zdroje, které vstupují do řešení problémů. Jako jeden z nástrojů je využito programování. Programování není jen o psaní jakéhosi „kódu“. Je to proces, při kterém se snažíme zadaný problém vyřešit za pomoci nástroje (PC, programovací jazyk) co nejefektivněji a rychle.

Informatické myšlení lze rozvíjet pomocí vhodných postupů a nástrojů už od dětských let. Vhodné jsou pomůcky, které lze využít už v mateřské škole. Webová stránka uvedená v přehledu výše se zabývá právě zpracováním materiálů od předškolního vzdělávání až po studium na střední škole.

Strategické dokumenty – regionální
<a href="#">Dlouhodobý záměr vzdělávací soustavy Královéhradeckého kraje 2020-2024</a>
<a href="#">Strategie rozvoje Královéhradeckého kraje 2021-2027</a>
<a href="#">Záměr rozvoje sportovních a volnočasových aktivit v Královéhradeckém kraji</a>
<a href="#">Dotáčnická strategie Královéhradeckého kraje 2017-2020</a>
<a href="#">Program rozvoje Královéhradeckého kraje 2017-2020</a>
<a href="#">Strategie prevence sociálně nežádoucích jevů v Královéhradeckém kraji 2022-2027</a>
<a href="#">Koncepte rodinné politiky v Královéhradeckém kraji 2020-2023</a>

### Dlouhodobý záměr vzdělávací soustavy Královéhradeckého kraje 2020-2024

Dlouhodobý záměr Královéhradeckého kraje představuje jeden z významných nástrojů formování vzdělávací soustavy v kraji. Popisuje stav vzdělávací soustavy, stanovuje priority, cíle a konkrétní úkoly vzdělávací politiky v Královéhradeckém kraji a zároveň předkládá nástroje potřebné k jejich dosažení. Zaměřuje se na celou řadu dílčích oblastí, kterými jsou kvalita a efektivita výchovně-vzdělávacího procesu, optimální vzdělávací nabídka úzce propojená s potřebami trhu práce, profesionalita pedagogů, vzdělávání pro udržitelný rozvoj, princip rovnosti v oblasti vzdělávání, nutnost celoživotního učení všech občanů České republiky, další zdroje financování školství kromě státního rozpočtu aj.



Dlouhodobý záměr Královéhradeckého kraje jako stěžejní koncepční materiál pro oblast rozvoje vzdělávání a vzdělávací soustavy na území kraje vychází z Dlouhodobého záměru vzdělávání a rozvoje vzdělávací soustavy České republiky 2019–2023. Tento dokument plně akceptuje základní cíle Strategie 2020, jakož i Programové prohlášení vlády z června 2018 a Strategický rámec Česká republika 2030.

### **Strategie rozvoje Královéhradeckého kraje 2021–2027**

Strategie rozvoje Královéhradeckého kraje na období 2021–2027 navazuje na předchozí Strategii rozvoje kraje na období 2014–2020 a pokračuje v zakotvených dlouhodobých prioritách rozvoje kraje. Strategie rozvoje Královéhradeckého kraje na období 2021–2027 reaguje na nové trendy ve vývoji regionální politiky ČR a EU ve vazbě na období 2021+, které reagují především na socioekonomický rozvoj a environmentální aspekt.

### **Dokument obsahuje důvody rozvoje sportovních a volnočasových aktivit v Královéhradeckém kraji**

Záměr rozvoje sportovních a volnočasových aktivit v Královéhradeckém kraji. Nedostatek pohybové aktivity dospělí i dětské aktivity stoupá, čímž se zhoršuje fyzická zdatnost obyvatel a pohybová gramotnost. Přitom nedostatečná úroveň pohybové aktivity je jednou z hlavních příčin chronických neinfekčních onemocnění, která jsou běžně známa jako „civilizační choroby“.

Záměr chce podporovat sociální integraci, spolupráci mezi generacemi, mezi různými sociálními skupinami, výběrem vhodných volnočasových programů podporovat sociální soudržnost, která právě ve svobodných společnostech bývá nejvíce ohrožena. A je úkolem nás všech pomoci vytvářet stabilní, svobodnou společnost.

### **Dotační strategie Královéhradeckého kraje 2017–2020**

Dotační strategie Královéhradeckého kraje 2017–2020 představuje střednědobý dokument Královéhradeckého kraje vymezující tematické oblasti, ve kterých kraj hodlá finančně podporovat realizování projektů směřujících k naplňování Strategie rozvoje Královéhradeckého kraje 2014–2020. Z tohoto důvodu dotační strategie kraje vychází a je v souladu se strategií kraje, na kterou bude navazovat Program rozvoje Královéhradeckého kraje 2017–2020.

### **Program rozvoje Královéhradeckého kraje 2017–2020**

Program rozvoje Královéhradeckého kraje 2017–2020 představuje programový (implementační, akční) dokument, který je nástrojem strategického plánování rozvoje našeho regionu. Program navazuje na schválenou Strategii rozvoje Královéhradeckého kraje 2014–2020.

Program obsahuje rozpracování strategických oblastí rozvoje do úrovně opatření, tedy konkrétnějších kroků pro podporu rozvoje kraje.

Součástí opatření je jejich popis, návrhy aktivit, cílové skupiny, implementující subjekty, dotační zdroje, odpovědnost za realizaci krajských aktivit a vazba na aktuální oborové koncepce Královéhradeckého kraje.

Strategickými oblastmi Programu rozvoje Královéhradeckého kraje 2017 – 2020 jsou:

- Konkurenceschopnost a inovace (řeší vznik a rozvoj malých a středních podniků, zkvalitnění podnikatelské infrastruktury, zlepšení podnikatelského prostředí, výzkum, vývoj a inovace,





- podporu vzdělávání a vzdělávacích institucí, zvyšování zaměstnanosti a adaptability pracovních sil, infrastrukturu a služby cestovního ruchu)
- Dopravní dostupnost a mobilita (řeší výstavbu a modernizaci dopravního napojení kraje, rozvoj regionální silniční dopravy, modernizaci a rekonstrukci železniční infrastruktury, podporu cyklistiky, dopravní obslužnost a optimalizaci veřejné dopravy, obnovu vozového parku a ekologizaci veřejné dopravy)
  - Veřejné služby a občanská společnost (řeší zkvalitnění a zlepšení dostupnosti zdravotní péče, podporu zdravého životního stylu a zdraví obyvatel, sociální integraci a prevenci, rozvoj sociálních služeb a sociální ekonomiky, krizové řízení a IZS, ochranu a podporu kulturního dědictví, rozvoj kulturních, sportovních a volnočasových aktivit)
  - Environmentální prostředí a sítě (řeší zlepšení stavu vodohospodářské infrastruktury, ochranu vod a vodních zdrojů, ochranu před povodněmi, odpadové hospodářství, ekologické zátěže, zásobování energií, včetně energetických úspor a obnovitelných zdrojů, ochranu přírody a krajiny, ekologické vzdělávání, zemědělství a lesnictví včetně mimoprodukčních funkcí lesa)
  - Vyvážený rozvoj a správa regionu (řeší zlepšení fungování veřejné správy, zodpovědné strategické a územní plánování, eliminaci regionálních disparit)

### **Strategie prevence sociálně nežádoucích jevů v Královéhradeckém kraji 2022-2027**

Strategie prevence sociálně nežádoucích jevů je zásadním koncepčním dokumentem, který mapuje potřeby území kraje v oblasti prevence kriminality, protidrogové politiky (adiktologie) a sociálně vyloučených lokalit. Reaguje na situaci v kraji i na nové trendy ve výše uvedených oblastech stanovením cílů a realizací aktivit, které se dotýkají více cílových skupin – veřejnosti, odborné veřejnosti, klientů sociálních služeb a obcí v oblasti spolupráce a metodické podpory.

V rámci strategie jsou řešeny oblasti prevence kriminality, protidrogové politiky (adiktologie) a sociálně vyloučených lokalit, resp. se zaměřuje na zmírnování sociálního vyloučení osob žijících v sociálně vyloučených lokalitách. Tyto tři oblasti se sebou velmi úzce souvisí, prolínají se a vzájemně ovlivňují, takže i cíle, opatření a následné aktivity jsou ve vzájemné interakci, což se potvrdilo již v předcházející krajské strategii na léta 2017–2021. Z uvedeného důvodu je žádoucí opět nastavit řešení těchto tří oblastí v rámci jednoho dokumentu strategické povahy.

### **Koncepce rodinné politiky v Královéhradeckém kraji 2020-2023**

Dokument se zabývá rodinnou politikou Královéhradeckého kraje na období let 2020-2023. Cílem Koncepce je zajistit kontinuitu podpory rodiny, a to také širší rodiny, tzn. včetně seniorů, na regionální úrovni. Koncepce určuje směr, kterým se bude podpora rodiny na úrovni kraje v následujících letech ubírat. Opatření Koncepce míří především na podporu funkčních rodin a seniorů a na podporu rodin se specifickými potřebami.

### **2.1.3 Charakteristiky školství v řešeném území**

Pokrytí území předškolním a školním vzdělávacím zařízením je dostatečné. Školství má dlouholetou tradici především v Dobrušce. S výjimkou vysoké školy jsou ve městě zastoupeny všechny stupně škol, od předškolních zařízení, přes základní až po střední školy, ať už s všeobecným nebo odborným zaměřením. Rozmístění základních škol je ovlivněno poptávkou, která souvisí nejen s velikostí obce, ale také regionální spádovostí škol v rámci sídelního systému.



Základní i mateřské školy ve venkovských sídlech hrají významnou roli při stabilizaci celého osídlení. Přítomnost základní školy, ať už devítileté nebo malotřídky, má pro rozvoj venkovské obce nezastupitelný význam. Její případné nechtěné zrušení sníží atraktivitu obce pro mladé rodiny, pro něž je často neřešitelným problémem zajistit výuku dětí v sousední obci, příp. neblížším městě. Svojí roli sehrávají venkovské školy i při utváření duchovního a společenského klimatu v obci. Riziko rušení existujících venkovských škol je v souvislosti s racionalizací celého systému školství a stárnutím populace bohužel velmi vysoké. V současnosti je v regionu vyhovující síť mateřských i základních škol. Kapacita ostatních školských zařízení, jejichž zřizovatelem je obec, popř. kraj, je v současné době dostačující, mírný přetlak je patrný pouze v mateřských školách, vzhledem k dorůstajícím silným ročníkům. V očekávaném vývoji dalších let je ale předpoklad mírného poklesu počtu předškolních žáků.

### 2.1.3.1 Předškolní vzdělávání

Pro školní rok 2019/2020 je v zájmovém území pro MAP MAS POHODA venkova celkem 17 mateřských škol, počet škol je stejný již od roku 2014.

K původnímu počtu 13 škol z r. 2011 přibyla v roce 2012 Montessori MŠ Podbřezí, v r. 2013 MŠ Trivium plus v Bystrém a v r. 2014 pak MŠ Deštné v Orlických horách a MŠ Přepychy.

Tabulka 6 Počet dětí v jednotlivých MŠ v letech 2015-2018

Název subjektu	2015	2016	2017	2018	2019	2020
MŠ J.A. Komenského, Dobruška, Komenského 577	240	237	221	214	216	205
MŠ, Opočno	130	125	127	121	125	114
MŠ Nový Hrádek	40	40	40	40	40	42
MŠ, Bačetín	32	24	20	23	25	27
ZŠ a MŠ, Česká Čermná, okres Náchod	28	28	25	27	27	26
MŠ, České Meziříčí	78	78	78	77	78	87
ZŠ a MŠ Deštné v Orlických horách	28	25	19	20	22	56
MŠ Dobré	45	51	59	62	64	58
ZŠ a MŠ Ohnišov	18	16	21	24	26	21
ZŠ a MŠ v Olešnici v Orlických horách	17	16	15	9	16	14



ZŠ a Montessori MŠ Podbřezí	25	25	22	25	25	25
MŠ Pohoří	25	26	27	27	28	34
ZŠ a MŠ Přepychy, okres Rychnov nad Kněžnou	28	26	27	24	25	24
MŠ Rohenice	25	25	25	25	25	24
MŠ Houdkovice	38	38	38	38	38	38
MŠ Val	27	28	27	28	26	28
ZŠ a MŠ Trivium Plus o.p.s.	30	28	27	28	28	28

Všechny děti jsou umístěny v běžných třídách. Obsazenost tříd MŠ se v posledních letech drží na 85 %. Kapacita MŠ je tedy téměř plně využita. Celková kapacita tříd MŠ v zájmové území je 910.

#### Zhodnocení technického stavu a stavu vybavenosti MŠ

Školní jídelny – téměř většina MŠ má k dispozici školní jídelnu, pro MŠ Krčín je školní jídelna v budově ZŠ Krčín. V MŠ se nachází pouze školní výdejna.

#### 2.1.3.2 Základní vzdělání

Ve školním roce 2019/2020 bylo ve správním území ORP Dobruška provozováno celkem 15 základních škol a 1 gymnázium. **Soukromou školou byla Základní škola Trivium Plus o.p.s. v Dobřanech a školou zřízenou krajem byla Základní škola, Dobruška, Opočenská 115 se školou speciální.** Druhou školou zřízenou krajem bylo **Gymnázium v Dobrušce**, které má na nižším stupni žáky II. stupně. **V 6 obcích byl provozován pouze 1. stupeň** (Ohnišov, Olešnice v Orlických horách, Podbřezí, Pohoří, Přepychy a Česká Čermná). Počet škol se v posledních letech v zájmovém území nezměnil.

Tabulka 7 Přehled základních škol v ORP Dobruška

Za ORP Dobruška	Počet základních škol		
	Celkem	Úplné	Neúplné <sup>5</sup>
16	9	7	

<sup>5</sup> Neúplná škola – škola, ve které se nachází pouze první či druhý stupeň



Tabulka 8 Seznam malotřídních škol

Název základní školy	Specifikace malotřídních škol
Základní škola a Mateřská škola Deštné v Orlických horách	Celkem 7 tříd, spojeno 2. a 4. ročník, 3. a 5. ročník
Základní škola, Dobré, okres Rychnov nad Kněžnou	Celkem 8 tříd, spojen 4. a 5. ročník
Základní škola, Dobruška, Opočenská 115	Celkem 6 tříd,
Základní škola a Mateřská škola Ohnišov	Celkem 2 třídy
Základní škola a Mateřská škola v Olešnici v Orlických horách	Celkem 2 třídy, spojení 1. a 2. ročníku a 3. – 5. ročníku
Základní škola a Montessori mateřská škola Podbřezí	Celkem 2 třídy, spojení 2. – 5. ročníku
Základní škola Pohoří, okres Rychnov nad Kněžnou	Celkem 3. třídy, spojení 1. a 2. ročníku a 4. – 5. ročníku.
Obec Přepychy	Celkem 2 třídy
Základní škola a Mateřská škola Česká Čermná	Celkem 2 třídy, spojení 1. a 2. ročníku a 3. – 5. ročníku

Ve školním roce 2019/2020 se ve sledovaném území se nacházelo **9 malotřídních škol**, **7 škol** z území **malotřídních nebylo** (České Meziříčí, 2x Dobruška, Opočno, soukromá škola v Dobřanech, Nový Hrádek a Gymnázium Dobruška). V Dobrušce je malotřídní školou krajem zřízená Základní škola, Dobruška, Opočenská 115. **Malotřídní školy** se nacházejí **v obcích**, v nichž se **nedaří naplnit kapacitu** příslušných škol, a proto musí výuku slučovat a zřizovatelé musí na fungování těchto škol přispívat ze svých rozpočtů.

Tabulka 9 Počet žáků jednotlivých základních škol v letech 2015-2018

Název subjektu	Počet dětí v ZŠ					
	2015	2016	2017	2018	2019	2020
ZŠ Františka Kupky, Dobruška, Františka Kupky 350, okres RnK	442	465	483	478	475	466
ZŠ, Dobruška, Pulická 378, okres RnK	221	228	242	249	254	273



ZŠ, Opočno, okres Rychnov nad Kněžnou	332	343	345	328	318	330
ZŠ, Nový Hrádek, okres Náchod	152	153	155	163	166	161
ZŠ a MŠ, Česká Čermná, okres Náchod	26	25	34	33	34	30
ZŠ, České Meziříčí, okr. RnK	236	244	249	262	257	260
ZŠ a MŠ Deštné v Orlických horách	69	64	63	60	60	56
ZŠ, Dobré, okres RnK	103	105	111	116	102	106
ZŠ a MŠ Ohnišov	35	33	31	27	26	27
ZŠ a MŠ v Olešnici v Orlických horách	11	14	19	19	15	9
ZŠ a Montessori MŠ Podbřezí	37	43	47	44	44	40
ZŠ Pohoří, okres RnK	41	36	34	40	34	30
ZŠ a MŠ Přepychy, okres RnK	28	4	37	40	35	31
ZŠ, Dobruška, Opočenská 115	37	36	31	30	30	28
ZŠ a MŠ Trivium Plus o.p.s.	151	166	172	177	176	182

Ve všech školách jsou žáci umístěni v běžných třídách. Na žádné škole se nenachází speciální třída. Celková kapacita škol v území je 3013 míst.

### **Školy zřizované Královéhradeckým krajem**

#### **ZŠ Dobruška Opočenská**

Zřizovatelem ZŠ Opočenská, Dobruška je Královéhradecký kraj. V současné době školu navštěvuje 28 žáků, kde jim škola nabízí obory *Základní škola* a *Základní škola speciální*. Ve škole pracuje celkem 6 pedagogů, 1 vychovatelka a 5 asistentek pedagoga. Dále ve škole působí 1 osobní asistentka.

#### **Gymnázium Dobruška**

Gymnázium Dobruška nabízí žákům 2 studijní obory:

- Gymnázium, osmileté denní studium;
- Gymnázium, čtyřleté denní studium.



Nejvyšší povolená kapacita celé školy je 408 žáků. Ve školním roce 2019/2020 bylo 112 žáků zařazeno do čtyřletého denního studia a 229 žáků zařazeno do studia osmiletého, z čehož 147 žáků bylo ve věku do 15 let. Pedagogický sbor se skládá z 27 pedagogů a o běžný provoz školy se stará 6 zaměstnanců.

### **Soukromé školy**

#### **ZŠ a MŠ Trivium Plus o. p. s.**

Tato škola je jedinou soukromou školou v území. Její prosperita a oblíbenost neustále roste. Ve školním roce 2019/2020 se počet žáků ZŠ vyšplhal až na 182. MŠ má naplněnou kapacitu a navštěvuje ji 28 dětí. Ve škole je zaměstnáno celkem 18 pedagogických pracovníků a 8 provozních zaměstnanců.

#### **2.1.3.3 Základní umělecké vzdělávání, jeho dostupnost a rozbor v řešeném území**

V řešeném území fungují dvě základní umělecké školy, a to ZUŠ Dobruška a ZUŠ Opočno. Zřizovatelem ZUŠ Dobruška je Město Dobruška. Škola poskytuje základy uměleckého vzdělávání v oboru hudebním, tanečním, výtvarném a literárně-dramatickém a připravuje pro studium učebních a studijních oborů na středních školách uměleckého zaměření, na konzervatořích a na vysokých školách s uměleckým zaměřením.

Škola působí v mnoha oborech. Konkrétně v:

- Taneční obor – vyučují se základy klasického, lidového a moderního tance.
- Literárně-dramatický obor – rozšiřuje vyjadřující schopnosti žáků (přednes, pohyb, hudebně-hlasová a rytmická průprava).
- Výtvarný obor: výuka zahrnuje kresbu, malbu, grafiku, keramiku, dekorativní činnosti.
- Hudební obor: hra na akordeon, baryton, bicí, flétnu, housle, keyboard, klavír, klarinet, kytaru, lesní roh, saxofon, trubku, violu, violoncello a dále zpěv (sólový a sborový).

V současné době (2019/2020) je ve škole celkem 33 pracovníků z toho jsou dva provozní zaměstnanci a 31 uměleckých. Kapacita školy je 450 žáků.

Základní umělecká škola Opočno funguje od roku 1940. Součástí ZUŠ je jedna budova, kde jsou koncentrovány všechny obory. Kapacita školy je 350 žáků. Škola poskytuje vzdělání v těchto oborech:

- Taneční obor.
- Literárně-dramatický obor.
- Výtvarný obor.
- Hudební obor – rozdělení na oddělení pěvecké, klavírní, akordeonové a klávesové, smyčcové, strunné a dechové.

V současné školním roce (2019/2020) působí na škole 22 vyučujících.

#### **2.1.3.4 Neformální a zájmové vzdělávání, jeho dostupnost v řešeném území**

Mezi hlavní organizace starající se o zájmové vzdělávání a poskytování kroužků, patří Dům dětí a mládeže v Dobrušce.



Zřizovatelem DDM Dobruška je Město Dobruška. DDM poskytuje celou řadu aktivit pro děti a mládež zaměřené na různé oblasti vzdělávání. Konkrétně se jedná o taneční a pěvecké kroužky, které jsou zastoupeny ve velké míře, ale i o rozvoj jemné motoriky dětí a logického myšlení. Nabídka kroužků ve šk. roce 2019/2020 byla pestrá. Zahrnovala celkem 32 kroužků pro děti a mládež a 2 kurzy pro dospělé. DDM se zabývá i pořádáním letních táborů různě tematicky zaměřených, které mají dlouholetou tradici.

Dalšími středisky volného času pro zájmové území jsou:

**DDM Rychnov nad Kněžnou** – nabízí pro školní rok 2017/2018 celkem 163 kroužků v 8 kategoriích. Personální obsazení DDM je 10 zaměstnanců + externí vedoucí kroužků.

**DDM Stonožka Nové Město nad Metují** – nabízí celou řadu kroužků od technických po jazykové, taneční a výtvarné.

**Nízkoprahové centrum 5K Rychnov nad Kněžnou** – 7 kroužků pro rok 2017. Nabízí programy primární prevence sociálně-patologických jevů.

**Vješák** – volnočasovým klubem pro mladou generaci ve věku 12–23 let z Dobrušky a okolí. Byl slavnostně otevřen ve středu 13. ledna 2010. Jeho provoz zajišťuje občanské sdružení Centrum pro všechny generace o.s. ve spolupráci se Sborem Jednoty bratrské v Dobrušce.

**Junák Dobruška** – největší dobušská nespportovní organizace, sdružující děti a mládež, jakož i dospělé lidi všeho věku.

Dále na území působí několik neziskových organizací, které se zabývají vzděláváním osob do 15 let věku. Konkrétně to jsou:

**A Rocha (Dobré)** – Křesťané v ochraně přírody – křesťanská organizace, která se věnuje vědeckému výzkumu, environmentálnímu vzdělávání a ochraně přírody. Pracují na území i jiných kontinentů.

**Pionýrská skupina F.L.Věka (Dobruška)** - organizace pořádá společenské akce či tábory pro děti a mládež.

**Rodinné centrum Sedmíkráska (Dobruška)** – poradenské centrum pro rodinu a mládež

**Hastrmánek, o.s (Dobruška)** – zázemí pro rodiče s dětmi, pořádání akcí během roku.

**Pionýr z.s. (Čermná nad Orlicí)** – organizace pořádá společenské akce či tábory pro děti a mládež.

**Český rybářský svaz (Opočno)** – nabízí mimoškolní výchovu dětí a mládeže v oblasti rybářství a rybářského sportu.

**Junák – český skaut (Opočno)** – mezinárodní výchovné hnutí pro mládež a děti od věku 6 let. Organizuje schůzky, výpravy, akce a tábory.

**TJ Pohoří (Pohoří)** – provoz tělovýchovné jednoty. Pořádání kulturních, sportovních a společenských akcí pro děti a dospělé se zaměřením na tenis, fotbal či nohejbal.





**Na Venkově z.s. (Skuhrov nad Bělou)** – nezisková, dobrovolná a nezávislá organizace, která se zabývá především naplnění volného času dětí, mládeže a jejich rodičů.

**Diecézní centrum života Vesmír (Deštné v Orli. h.)** – jedná se o spolek, který vytváří programy pro děti a mládež. Jedná se zejména o zlepšení mezilidských vztahů, nalezení a objevení sebe sama, pozitivní vztah k práci, zodpovědný přístup k materiálním hodnotám a cit k přírodě.

**Sdružení žen Podbřezí (Podbřezí)** - hlavním účelem a posláním sdružení je pořádání a podpora kulturních, sportovních, společenských a jiných akcí, směřujících k rozvoji kultury, vzdělávání, sportu a ostatních volnočasových aktivit na venkově, zejména v obci Podbřezí a v okolních obcích.

#### 2.1.3.5 Zajištění dopravní dostupnosti škol v daném území

Daným územím prochází silnice I. třídy, která spojuje Rychnov nad Kněžnou s Náchodem. Tato silnice prochází i centrem území Dobruškou. Je využívána jako hlavní spojovací tepna. Na území ORP Dobruška se nenachází dálnice ani rychlostní komunikace. Všechny ostatní silnice a cesty jsou II. nebo III. třídy. Struktura a hustota silniční sítě je dostatečná. Železniční doprava je zastoupena pouze 2 tratěmi, a to hlavní tratí přes Opočno, spojující Náchod s Královéhradeckým krajem. Z Opočna pak vede odbočka na Dobrušku.

Dopravní dostupnost škol v území zajišťují soukromé subjekty. Ty vytváří jízdní řády, které korespondují se začátkem a koncem výuky. Hlavním dopravním uzlem je město Dobruška, odkud jezdí nejvíce autobusové dopravy. Tabulka níže prezentuje výsledky SLDB 2011, které se zaměřilo na vyjždění do zaměstnání a škol v rámci ORP Dobruška.

### 2.1.4 Sociální situace

#### 2.1.4.1 Sociálně patologické jevy

Sociálně patologickými jevy se v ORP Dobruška zabývají tyto instituce:

**Drogy a jiné závislosti** – místní protidrogový koordinátor Dobruška

**Primární prevence** – **Městský úřad Dobruška** preventista obce s rozšířenou působností Královéhradeckého kraje

#### **Rizikové jevy**

Dlouhodobým sledováním a vyhodnocováním situace v lokalitě Nového Města nad Metují byly definovány tato níže uvedená rizika, se kterými se v různé míře setkáváme a na jejichž řešení se oblast prevence rizikového chování zaměřuje. Strategie je zpracována na dobu čtyř let, proto se zde podrobněji zabýváme i rizikovými jevy, které se v této lokalitě nevyskytují příliš často, ale riziko výskytu je reálné.

Mezi rizikové jevy patří:

- Kriminalita ve virtuálním prostředí – internetová kriminalita.
- Party rizikové mládeže a jejich způsob trávení volného času.
- Alkohol a jiné drogy u dětí a mladistvých.
- Šikana na školách.
- Záškoláctví.





- Zadluženost rodin, chudoba, dlouhodobá nezaměstnanost, dopady Covid 19.
- Výherní automaty – patologické hráčství (Automaty nainstalovány v baru na Rychtě, kumulace závadových osob. Monitorováno kamerovým systémem).
- Domácí násilí.
- Poruchy příjmu potravy.
- Nežádoucí jednání vůči své osobě – sebepoškození, sebevraždy.
- Pouliční výtržnosti, rušení nočního klidu (převážně v letních měsících u lidí od 18–35 let. Většinou ve skupinkách).
- Vandalismus, sprejerství (převážně v letních měsících, mladiství).
- Rizikové chování v dopravě.
- Podvody.
- Bezdomovectví.
- Rasistické projevy, xenofobie.
- Divácké násilí.

### Rizikové skupiny obyvatelstva

Pro roky 2022–2027 jsou prioritní cílovou skupinou preventivního působení stanoveny především děti a jejich rodiny, případně širší rodiny. Cílovou skupinu lze rozdělit do těchto kategorií:

- děti a mládež
- specifické skupiny dětí a mládeže – jedná se o skupiny dětí a mládeže se zvýšeným rizikem problémů s chováním (např. děti z rodin, kde je nebo byla páchána trestná činnost, s rodiči závislými na alkoholu a dalších drogách)
- jednotlivci, vykazující rysy rizikového chování – jedná se o jednotlivce, kteří svým chováním vykazují již určité rysy rizikového chování (mladí experimentátoři s drogami, záškoláctví)
- rodiny, kde nejsou adekvátně naplňovány rodičovské a výchovné kompetence
- neúplné a nestabilní rodiny
- rodiny zatížené chudobou, zadlužeností
- rodiny s více dětmi

### Riziková místa

Riziková místa nebo rizikové lokality lze rozdělit do několika skupin podle toho, s jakými rizikovými jevy se tam lze setkat. Tyto skupiny se mohou vzájemně prolínat.

Místa s pravděpodobným výskytem nežádoucích osob:

- a) autobusová a vlaková nádraží (čekárny, přístřešky, „klidové zóny“ jako např. parčíky)
- b) nádražní restaurace, herny a bary s non-stop provozem
- c) méně frekventovaná místa poblíž centra (podchody, průchody, nezajištěná místa v zástavbě)
- d) nehlídané opuštěné objekty a staveniště.



Místa spojená zejména s rizikovými jevy dětí a mládeže:

- a) nehlídané školní prostory (WC, umývárny, sprchy, technické prostory)
- b) venkovní školní prostory (různá zákoutí školních pozemků, školní dvorky, průchody apod.)
- c) parky, městské klidové zóny, nemonitorované veřejně přístupné objekty
- d) nedostatečně zabezpečené opuštěné nebo vybydlené objekty.

Pokud se jedná o rizikové jevy jako domácí násilí, internetová kriminalita, sebepoškození nebo poruchy příjmu potravy, tak zde se za riziková místa považují především soukromé prostory a pozemky, neboť se jedná o latentní rizikové jevy.

#### 2.1.4.2 Výskyt sociálně vyloučených lokalit

Na území ORP Dobruška nachází 1 problematická lokalita, nejedná se však o sociálně vyloučenou lokalitu podle databáze Agentury pro sociální začleňování (datováno k 11/2023). Sociálně vyloučená lokalita Králova Lhota uváděná v MAP II již neexistuje, problematický dům byl zbourána na jeho místě je stavěn nový objekt (opět datováno k 11/2023).

**České Meziříčí** – vyloučená lokalita se nachází na konci obce u silnice směrem na Opočno. Lokalita je částečně prostorově vyloučená, nejbližší sociálně nevyloučení obyvatelé bydlí ve vzdálenosti cca 400 metrů od lokality. Základní občanská vybavenost je dostupná v centru obce vzdáleném cca 10 min chůze. Konkrétně se jedná o třípodlažní bytový dům, který dříve sloužil jako administrativní budova ředitelství cukrovaru. Ten před cca 15 lety dům odprodal romské rodině, která zde žila. V současnosti je dům ve vlastnictví této rodiny. Celkem je v objektu hlášeno 72 osob, skutečný počet však díky častým dlouhodobým návštěvám dosahuje odhadem 90 osob. Stav objektu je neudržovaný, dům je místy bez oken, omítka je popraskaná, v okolí budovy se hromadí odpadky. V domě je celkem 9 bytových jednotek odpovídajících 3. kategorii, velikost bytů je různá, od 1+0 až po 3+1. Některé byty jsou vybaveny vlastním sociálním zařízením, některé sociální zařízení sdílí. Topí se v kamnech na tuhá paliva a na nich se také většinou ohřívá voda. Elektřina je zavedena.

#### 2.1.4.3 Sociální a další služby zaměřené na děti, mládež a rodiče poskytované v regionu

V ORP Dobruška je v této sféře služeb celá řada nedostatků. Podle dokumentu **Potřeby OSPOD** jsou to např.:

- Velká vzdálenost potřebných služeb – potřeba terénní služby v prostředí klienta – v současnosti velká vzdálenost, časová i finanční překážka pro klienta, v ORP působí 2 terénní služby, které pracují s rodinou.
- Absence zájmových činností pro děti a mládež – chybí prostor, místo, provozovatel – nízkoprahový klub (v současné době nevyužíván rizikovou mládeží), preventivní aktivity, terénní práce s mládeží. V Dobrušce působí několik organizací, které se zabývají prací s dětmi popř. s rodinami z vyloučených oblastí: OSV městského úřadu, občanské sdružení Přátelé naší školy při ZŠ Dobruška, Opočenská ul., která se zabývá aktivitami směřujícími k integraci dětí z minoritních skupin,



občanské sdružení Lovlo Khosno, zabývající se organizací aktivit pro děti a mládež (toto občanské sdružení však údajně není nijak aktivní, funguje jen formálně), volnočasový klub Věšák pro děti a mládež zřizovaný Jednotou Bratrskou, občanskou poradnu Agapé, která sice sídlí v Rychnově nad Kněžnou, ale v Dobrušce pořádá sociálně preventivní akce.

- SVP (středisko výchovné péče) – potřeba pobočky v místě, aktuálně v Náchodě a HK, což je těžko dostupné, možnosti v RK (Mgr. Hornová, Psychologická poradna) naplněny s dlouhými objednávacími termíny

### 2.1.5 Návaznost na dokončené základní vzdělání

Všichni žáci, kteří ukončí základní školní docházku, mají možnost návaznosti na další vzdělávání. V SO ORP se nachází několik středních škol. Pro všeobecné vzdělávání funguje v Dobrušce **Gymnázium Dobruška**. Gymnázium poskytuje žákům všeobecné základní vzdělávání v osmiletém a čtyřletém oboru.

Dalším zařízením je **Střední průmyslová škola elektrotechniky a informačních technologií (zkráceně SPŠEI-It)**. Střední škola nabízí čtyřleté maturitní studium v těchto oborech:

- Počítačové řídicí systémy a elektrotechnika.
- Elektronické a počítačové systémy.
- Aplikace počítačů a správa sítí.
- Aplikační software a multimédia.

Škola nenabízí tříleté studium zakončené výučním listem. Tato škola se umístila v roce 2016 na základě hlasování firem na prvním místě v anketě **Škola doporučena zaměstnavateli**.

Poslední školou působící v ORP je **Střední škola – Podorlické vzdělávací centrum Dobruška**. Zřizovatelem není obec, ale Podorlické sdružení zaměstnavatelů. Na škole se neplatí školné, pouze dálkové studium je za úplat. Škola nabízí výuku v těchto čtyřletých maturitních oborech:

- Informační technologie (programování, vývoj aplikací, robotika).
- Informační technologie (počítačová grafika, audio-video tvorba a produkční tisk).
- Mechanik strojů a zařízení.
- Mechanik seřizovač.

Ve tříletém učebním oboru se mohou žáci vyučit a absolvovat s výučním listem tyto obory:

- Obráběč kovů.
- Nástrojař.
- Zámečník.
- Klempíř.



Dále je možné absolvovat nástavbové studium v oboru **Podnikání**. To je realizováno jako dvouleté v denní formě a jako tříleté v dálkové formě studia. Dále působí na škole svářečská škola.

Další možností navazujícího studia jsou školy v okolních ORP. Konkrétně se jedná o tyto školy:

#### **ORP Nové Město nad Metují:**

- Střední průmyslová škola, střední odborná škola a základní škola, Nové Město nad Metují.

#### **ORP Rychnov nad Kněžnou**

- Gymnázium Františka Martina Pelcla, Rychnov nad Kněžnou.
- Vyšší odborná škola a Střední průmyslová škola, Rychnov nad Kněžnou.
- Základní škola a Praktická škola, Rychnov nad Kněžnou.

V rámci studia lze navštěvovat školy v celém Královéhradeckém kraji. Nejlepší dopravní dostupnost mají žáci do Hradce Králové. Lze samozřejmě využít ubytovacích služeb, které nabízí některé střední školy.

## 2.2 Specifická část analýzy

### 2.2.1 Témata MAP III v řešeném území

Témata, která byla řešena v rámci MAP III Dobrušsko, byla vybrána a odsouhlasena Řídicím výborem v souladu s metodikou v MAP III. Jedná se o tato povinná témata:

#### Povinná témata MAP III

- Podpora čtenářské gramotnosti
- Podpora matematické gramotnosti
- Rozvoj potenciálu každého žáka
- Podpora pedagogických, didaktických a manažerských kompetencí pracovníků ve vzdělávání

#### Doporučená témata MAP III

- Rozvoj podnikavosti, iniciativy a kreativity dětí a žáků
- Rozvoj kompetencí dětí a žáků v polytechnickém vzdělávání
- Kariérové poradenství v základních školách

#### Další volitelná témata dle potřeb území

- Rozvoj digitálních kompetencí a gramotnosti dětí a žáků
- Rozvoj kompetencí dětí a žáků pro aktivní používání cizího jazyka
- Rozvoj sociálních a občanských kompetencí dětí a žáků
- Rozvoj kulturního povědomí a vyjádření dětí a žáků
- Investice do rozvoje kapacit základních škol
- Témata související s problematikou vzdělávání mimo operační programy



Na základě těchto témat byly vytvořeny pracovní skupiny, které se zabývají rozvojem jednotlivých témat v daném území.

## 2.2.2 Analýza dotčených skupin v oblasti vzdělávání v řešeném území – jejich zapojení, způsob spolupráce a komunikace apod.

Tabulka 10 Analýza dotčených skupin v oblasti vzdělávání v ORP Dobruška

Dotčená skupina	Očekávání od projektu	Zapojení do projektu	Akce	Způsob komunikace	Důležitost podpory
Pedagogičtí pracovníci škol a školských zařízení včetně vedoucích pedagogických pracovníků	Společná setkávání, vzájemná spolupráce a inspirace do výuky, vzájemná konzultace a výměna zkušeností	Účast na pracovních skupinách a jednáních řídicího výboru, předkládání podnětů a připomínek, tvorba MAP III	Pracovní skupiny, jednání řídicího výboru, setkání pedagogů v rámci škol	Osobní setkání, telefonické rozhovory, emailová komunikace, webové stránky, pracovní skupiny	Vysoká
Rodiče dětí a žáků	Kvalitní výuka, kreativní a kvalifikovaní pedagogové, zlepšení komunikace mezi rodiči a pedagogy	Účast na pracovních skupinách, předkládání podnětů a připomínek, motivace dětí a žáků	Pracovní skupiny, informativní schůzky ve školských zařízení	Osobní setkání, telefonické rozhovory, emailová komunikace, webové stránky, zpravodaje obcí	Střední
Zaměstnanci veřejné správy a zřizovatelů působící ve vzdělávací politice	Kvalitní školní zařízení v obci, dobré vedení škol, kvalifikovaní pedagogové, zapojení škol do společného života obce, spokojenost rodičů, dětí a žáků	Tvorba MAP III, rozhodují, financují, podporují, účast na pracovních skupinách, jednáních řídicích výborů	Pracovní skupiny, jednání řídicích výborů, setkání ředitelů a zřizovatelů zorganizovaných MAS, porady v rámci jednotlivých škol	Osobní setkání, telefonické rozhovory, emailová komunikace, webové stránky, zpravodaje obcí	Vysoká
Veřejnost	Informovanost o aktivitách subjektů v oblasti vzdělávání v území, zvýšení kvality vzdělávání v území	Účast na pracovních skupinách, předkládání podnětů a připomínek,	Pracovní skupiny, jednání řídicích výborů	Média, sociální sítě a webové stránky, zpravodaje obcí	Střední
Pracovníci organizací působících ve vzdělávání	Zvýšení kvalifikace, rozvoj komunikace s dotčenými skupinami a spolupráce se školskými zařízeními	Účast na pracovních skupinách, předkládání podnětů a připomínek,	Pracovní skupiny, jednání řídicích výborů,	Osobní setkání, telefonické rozhovory, emailová komunikace, webové stránky	Vysoká
Pracovníci a dobrovolní pracovníci v oblasti vzdělávání nebo asistenčních	Zvýšení kvalifikace, rozvoj komunikace s dotčenými skupinami a	Účast na pracovních skupinách, předkládání	Pracovní skupiny, jednání řídicích výborů,	Osobní setkání, telefonické rozhovory, emailová komunikace, webové stránky	Vysoká



službách a v oblasti neformálního vzdělávání dětí a mládeže	spolupráce se školskými zařízeními	podnětů a připomínek,			
---	------------------------------------	-----------------------	--	--	--

Způsob a metody zapojení jednotlivých skupin v rámci zapojení MAP III jsou popsány v samostatném dokumentu „Komunikační plán – Projekt MAP III Dobruška“. Je důležité pravidelně informovat všechny aktéry zapojené do tvorby MAP III o výstupech společného plánování. Způsob komunikace v tomto dokumentu je rozdělen uvnitř a vně MAPu.

### 2.2.3 Analýza rizik v oblasti vzdělávání v řešeném území

Tabulka 11 Analýza rizik v oblasti vzdělávání v ORP Dobruška

Skupina rizik	Název rizika	Hodnocení rizika			Eliminace rizika
		P	D	V = P x D	
Finanční rizika	Nedostatek financí na běžný provoz vzdělávacích zařízení	3	5	15	Správná tvorba finančních plánů/rozpočtů, více financí od zřizovatele, informování o dotačních možnostech z MAS
	Nedostatek financí na investice a modernizaci	4	3	12	Využívání grantových a dotačních programů
	Nedostatek financí na platy zaměstnanců vzdělávacích zařízení	3	4	12	Rozpočet MŠMT
Organizační rizika	Nepříznivý demografický vývoj	4	3	12	Tvorba dlouhodobého plánu, přilákat nové rodiny s dětmi do území
	Nespolupráce pedagogů	2	5	10	Motivace, rozvoj komunikace
	Změny dopravních spojů	2	4	8	Komunikace a spolupráce při tvorbě jízdních řádů, spolupráce mezi obcemi
Právní rizika	Nedostatek právních znalostí	4	4	16	Informovanost, právnícké poradenské služby
	Časté změny v legislativě	3	4	12	Informovanost, právnícké poradenské služby
Věcná rizika	Nízká kvalita výuky	3	5	15	Kvalifikovaní pedagogové, kvalitní pomůcky a vybavení
	Špatné vedení vzdělávacích institucí	2	3	6	Personální opatření, vzdělávání ředitelů, kurzy manažerských dovedností



	Nedostatečná podpora záměrů škol ze strany zřizovatelů	4	2	8	Rozvoj komunikace, informování o projektech, hledání společných zájmů a cílů
	Nespolupráce rodičů	3	5	15	Motivace, rozvoj komunikace
	Nezapojení škol do projektu	2	5	10	Rozvinutí spolupráce mezi jednotlivými školami, hledání vhodné formy motivace

P = pravděpodobnost, 1 (nízká) – 5 (vysoká)

D = dopad rizika, 1 (nízký) – 5 (největší)

V = význam rizika

Rizika, jejichž význam je větší než 10, jsou poměrně významná.

Ohodnocení významu daného rizika je velmi subjektivní, v tabulce je uvedeno, jak daná rizika ohodnotil sám žadatel.

## 2.3 Východiska pro strategickou část

### 2.3.1 Vymezení problémových oblastí, klíčových problémů, prioritních oblastí potřeb v daném území

V rámci zpracování analýzy stavu předškolní výchovy a základního vzdělávání a na základě zjištění z této analýzy vyplývající byly realizačním týmem projektu identifikovány následující nedostatky a problémové oblasti. Byly stanoveny priority:

#### **Priorita I: Žák připravený do života**

Vzdělávací proces a jeho nositelé jsou jednou ze základních stavebních složek občanské společnosti. Výchova a vzdělávání ovlivňují tvorbu osobnosti dítěte, resp. osobnosti, ve kterou dospěje. Proto je zcela zásadní, jak kvalitní tento proces je. Žádoucím stavem ve vzdělávacím procesu je dítě/žák už ne, jen jako vychovávaný a vzdělávaný objekt, ale jako aktivně se podílející partner vzdělávacího procesu. Důležité je posílení sebevědomí každého dítěte/žáka prostřednictvím možnosti zažít úspěch. Zásadní je individuální přístup a motivace dětí a žáků. Důležité je prostřednictvím nabytých kompetencí, motivace a vhodného poradenství vést žáky k vhodné volbě povolání. Takto vybavené dítě má šanci vyrůst v dospělou osobnost, pro kterou bude nadále vzdělávání zcela přirozené, která bude na svém vzdělávání nadále během svého života stavět a rozvíjet ho.

#### **Priorita II: Motivovaný pedagog**

Motivovaný pedagog snadněji hledá cesty, jak motivovat druhé, což ve výchově a vzdělávání hraje jednu z klíčových rolí. Motivace pedagogů se promítá do způsobu práce s dětmi/žáky a do zapojení do chodu celé organizace. Zároveň je důležité dbát na zvyšování profesní odbornosti pedagogů a prohlubování jejich znalostí.





### Priorita III: Wellbeing ve vzdělávání

Wellbeing představuje prostředí zajišťující adekvátní podmínky pro vzdělávání a zdravý vývoj jedince. Žáci se mohou cítit zcela spokojeni, pokud je vyučují spokojení pedagogové, jejichž úkolem je zajistit efektivní podporu při vzdělávání. Prostředí, ve kterém se děti, žáci i pedagogové cítí přirozeně a bezpečně, představuje ideální podmínky pro dosažení lepších vzdělávacích výsledků.

### 2.3.2 SWOT – 3 analýza prioritních oblastí rozvoje v řešeném území

Viz. Samostatný dokument

### 2.3.3 Informace o stávajícím stavu gramotností a inkluзивity

V této kapitole se zaměříme na stávající informace o stavu čtenářské, matematické a digitální gramotnosti a inkluзивity v území MAP III. Informace o stavu gramotností vychází z mezinárodních šetření, z národního šetření realizovaném Českou školní inspekcí (ČŠI) a z dat získaných podle popisů potřeb škol za území MAP III Dobrušsko.

V rámci mezinárodního šetření, které jsou zaměřené na gramotnosti ve vyspělých ekonomikách, jsou:

- PISA – mezinárodní šetření realizované OECD. Zaměřeno na zjišťování úrovně gramotností patnáctiletých žáků. Realizátorem na území ČR je ČŠI.
- TIMSS – mezinárodní šetření na zjišťování úrovně žáků 4. nebo 8. ročníků v matematické a přírodovědné gramotnosti. Realizátorem je opět ČŠI.
- TALIS – Mezinárodní šetření organizované OECD. Toto šetření je zaměřeno na vyučování a učení. V ČR realizuje ČŠI.

#### Mezinárodní šetření PISA

Mezinárodní šetření PISA se považuje za jedno z nejdůležitějších mezinárodních šetření v oblasti testování a měření výsledku vzdělávání. Je organizované Organizací pro hospodářskou spolupráci a rozvoj (OECD). Šetření je zaměřeno na zjišťování úrovně gramotností patnáctiletých žáků, kde v zúčastněných zemích se jedná většinou o žáky posledních ročníků. Šetření je nastaveno a koncipováno tak, aby poskytlo co nejvíce informací o fungování školského systému jednotlivých zemí pro tvůrce školské politiky.

Testování probíhá ve tříletých cyklech. Vždy je kladen důraz na jednu z oblastí pro získání co nejdetailnějších informací. Poslední šetření v roce 2018 se zaměřovalo na čtenářskou gramotnost. Do tohoto šetření se zapojil vzorek 333 škol.

V předposledním šetření, které proběhlo v roce 2015, se zúčastnilo v ČR celkem 6894 žáků z 344 škol.

**Matematická gramotnost** – Žáci ČR dostáli v této gramotnosti výsledku 492 bodů, což bylo v pásmu průměru žáků zemí OECD (490 bodů). Nejlepšího výsledku dosáhli žáci ze Singapuru a výborné výsledky měli žáci i z Japonska a Číny. Naopak podprůměrného výsledku dosáhli žáci ze Slovenska a Maďarska.

**Čtenářská gramotnost** – Průměrný výsledek žáků zemí OECD byl 493 bodů. Čeští žáci dosáhli mírně podprůměrného výsledku 487 bodů. Nejlepší byli opět žáci ze Singapuru následovaní žáky z Kanady a Finska. Podprůměrní byli žáci ze Slovenska.





### 2.3.4 Rovné příležitosti ve školách

Analýza rovných příležitostí ve školách vychází z jednání pracovní skupiny pro rovné příležitosti. Aktivita rovných příležitostí je jednou z povinných součástí MAP III. V území byla tedy zřízena pracovní skupina, která se sestává ze zástupců škol, ale i odborníků a dalších aktérů zapojených v území.

## 3 Strategická část – strategický rámec priorit MAP do roku 2025

Viz samostatný dokument

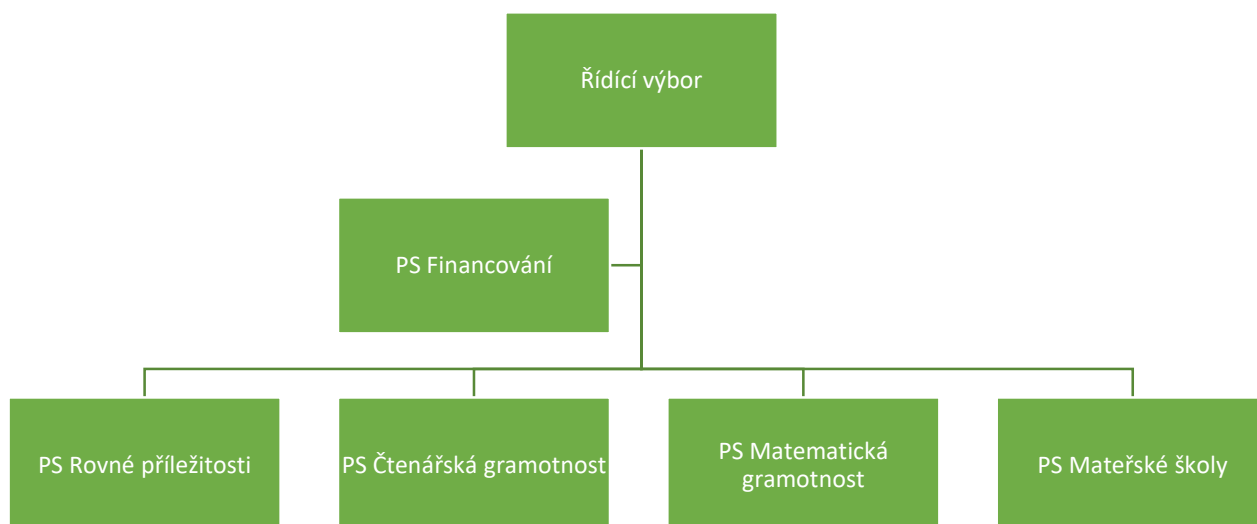
## 4 Akční plán

Viz samostatný dokument

## 5 Implementační část

### 5.1 Organizační struktura projektu MAP III

Součástí realizace Místního akčního plánu vzdělávání bude zajišťována implementace plánovaných aktivit stanovených v akčním plánu MAP. V průběhu implementace bude docházet k monitorování aktivit a evaluaci. Realizační tým bude vyhodnocovat výskyt překážek a úspěchy v jednotlivých aktivitách. Nositelem implementace zůstane nadále Místní akční skupina POHODA venkova, z. s.



Obrázek 3 Organizační struktura projektu MAP III



Řídící výbor, jako hlavní pracovní orgán partnerství se bude scházet i po ukončení projektu MAP ve stejné pravidelnosti jako doposud. Jednání výboru se bude tedy konat nejméně 2 x za kalendářní rok. Na základě pokračování činnosti ŘV byl změněn bod v Statutu Řídícího výboru MAP, kde bylo původně uvedeno, že zaniká na svém posledním jednáním prostým rozpuštěním. Řídící výbor jako nejvyšší orgán partnerství v regionu se tedy rozpouští svým vlastním rozhodnutím.

Za svolání Řídícího výboru zodpovídá jeho předseda.

### Činnost řídicího výboru

- Projednává, připomínkuje a vyjadřuje se k pracovním verzím koncepčních materiálů MAP.
- Schvaluje aktualizaci a změny Strategického rámce MAP.
- Schvaluje další postup realizace a aktualizaci Akčního plánu MAP.
- Projednává dosažené výstupy a výsledky MAP.
- Schvaluje evaluaci MAP.
- Podílí se na následné implementaci.

Stávající pracovní skupiny svoji činnost budou nadále vykonávat i po ukončení MAP a jejich činnost tak nemusí být znova obnovena při následném pokračování v rámci Implementace MAP. Další činnost pracovních skupin bude stanovena dle podmínek a souladu s realizací návazných etap projektu.

Realizační tým bude pověřen realizací aktivit následných etap. Bude zajišťovat administrativní část a organizační část projektů financovaných z Evropských fondů.

POHODA venkova, z.s. bude monitorovat stav realizace akčního plánu MAP. Dále bude vyhodnocovat plnění priorit ve schváleném Strategickém rámci MAP a zajišťovat jeho aktualizaci.



## 5.2 Přehled složení a činnosti realizačního týmu projektu

V rámci implementace a monitorování bude probíhat pravidelná aktualizace členů realizačního tým,

### Realizační tým projektu



- Administrativní tým projektu
- Řídící výbor
- Odborný tým
- **Kompetence:**
  - Zajišťuje podklady pro tvorbu MAP
  - Monitoruje realizaci projektu
  - Spolupracuje s odborným garantem MAP
  - Rozvíjí podvědomí o MAP, celkově o akčním plánování
  - Zajišťuje přenos výstupů mezi dílčími týmy a pravidelně vyhodnocuje realizované aktivity a dosahování cílů MAP

Obrázek 4 Realizační tým projektu

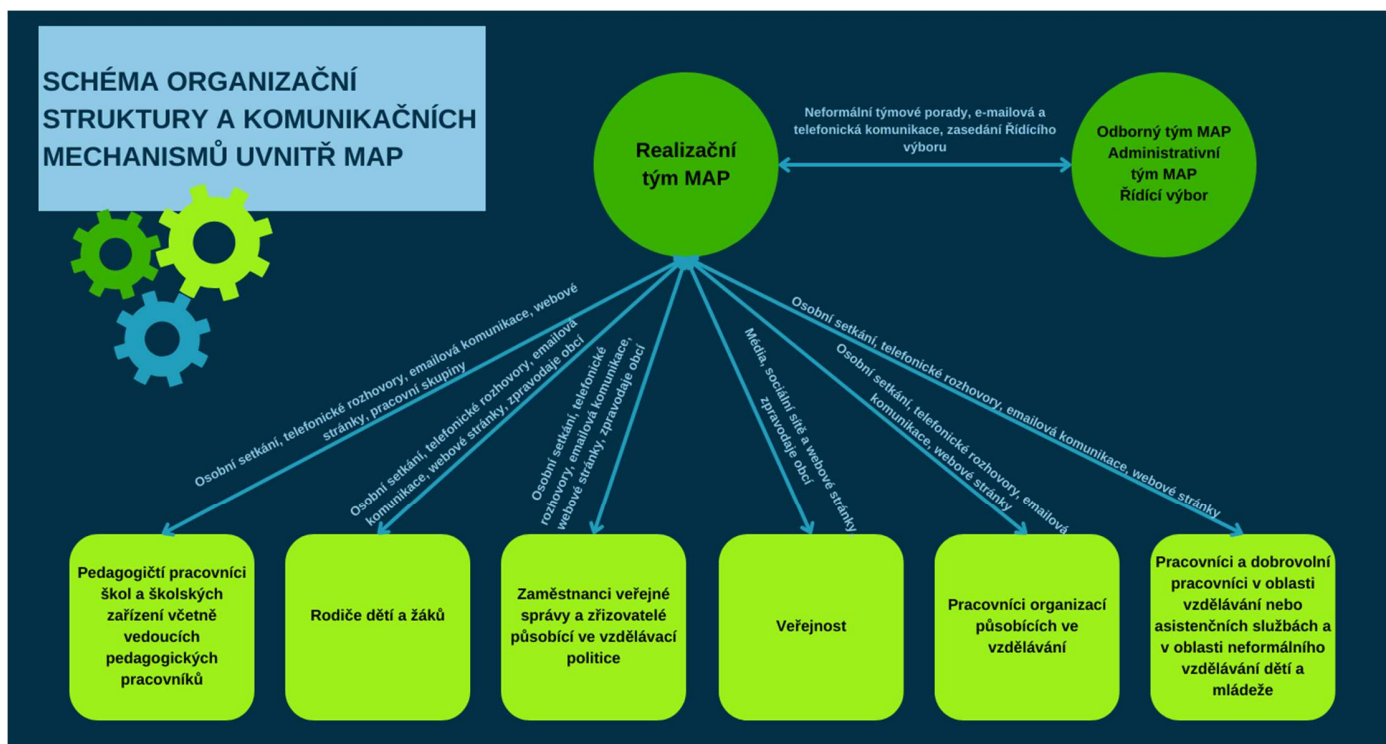
řídícího výboru, pracovních skupin, zapojených škol a dalších aktérů ve vzdělávání. Jestliže do implementace budou vstupovat osoby či subjekty jako na začátku realizace MAP bude odkázáno pouze na již zpracované části (přílohy).

Dále bude Místní akční plán vzdělávání aktualizován dle podnětů zapojených aktérů. Podnět k aktualizaci zpracuje realizační tým a bude projednán a schválen Řídícím výborem. Aktualizace bude tedy prováděna pouze na základě návrhu o změnu zúčastněných aktérů nebo pokud dojde ke změnám.

Monitorování Místního akčního plánu bude zpracovávat realizační tým, který bude předkládat podklady řídícímu výboru. Realizační tým bude sledovat, jak se realizace aktivit naplánovaných v ročním akčním plánu daří, jaké aktivity jsou nutné ještě realizovat.



### 5.3 Schéma komunikačních mechanismů uvnitř MAP



Obrázek 6 Schéma organizační struktury a komunikačních mechanismů uvnitř MAP

MAP	EMAIL	ZPRÁVA O REALIZACI, ŽÁDOST O PLATBU	INFOSCHŮZKY/PORADY/KULATÉ STOLY	WEB
Kdo potřebuje	-členové PS -členové ŘV -ředitel MŠ a ZŠ, DDM a ZUŠ -odborný tým	-řídící orgán - realizační tým	-realizační tým - členové pracovních skupin	- veřejnost
POTŘEBNÉ INFORMACE	-aktuální informace a změny -termíny	- výstupy aktivit - naplnění indikátorů	- aktuální informace - plánované aktivity, semináře	- aktuální situace, plánované aktivity
DŮVODY	-plánované aktivity - setkání členů	- monitorovací období -financování projektu	- předávání informací - plánované aktivity	-získat informace
FREKVENCE	-dle potřeby	-dle harmonogramu projektu	-dle plánování aktivit	- při plánování aktivit
FORMA KOMUNIKACE	-email + přílohy	- MS 2014+	-osobně -zápisy	- článek
KDO VYTVAŘÍ	-projektová manažerka/realizační tým	-projektová a finanční manažerka	-projektová manažerka	-projektová manažerka

Obrázek 5 Přehled komunikace MAP



## Seznam obrázků

Obrázek 1 Administrativní členění ORP Dobruška .....	6
Obrázek 2 Přehled strategických linií Strategie vzdělávací politiky ČR do roku 2030+ .....	10
Obrázek 3 Organizační struktura projektu MAP III .....	33
Obrázek 4 Realizační tým projektu .....	35
Obrázek 5 Přehled komunikace MAP .....	36
Obrázek 6 Schéma organizační struktur a komunikačních mechanismů uvnitř MAP .....	36

## Seznam tabulek

Tabulka 1 - Zřizovatelé a školy na území MAP .....	3
Tabulka 2 Vývoj počtu obyvatel v ORP Dobruška 2018-2022 .....	7
Tabulka 3 Věkový průměr obyvatelstva v ORP Dobruška 2018-2022 .....	8
Tabulka 4 Vybrané ukazatele vztahující se k nezaměstnanosti v rámci ORP Dobruška .....	8
Tabulka 5 Seznam strategických dokumentů v oblasti vzdělávání na národní úrovni .....	9
Tabulka 6 Počet dětí v jednotlivých MŠ v letech 2015-2018 .....	18
Tabulka 7 Přehled základních škol v ORP Dobruška .....	19
Tabulka 9 Seznam malotřídních škol .....	20
Tabulka 10 Počet žáků jednotlivých základních škol v letech 2015-2018 .....	20
Tabulka 11 Analýza dotčených skupin v oblasti vzdělávání v ORP Dobruška .....	29
Tabulka 12 Analýza rizik v oblasti vzdělávání v ORP Dobruška .....	30